

گزارش یک مورد فیبروسارکوم زیرجلدی گوسفند در ایران

دکتر عزیزاله خداکرم تفتی* دکتر عبدالحمید میمنندی پاریزی**

واژه‌های کلیدی: گوسفند، توده زیرجلدی، فیبروسارکوم، لبولر

خلاصه:

قوچ سه ساله‌ای از نژاد قره‌گل با توده بزرگی در جلوی سینه به درمانگاه دانشکده دامپزشکی شیراز ارجاع گردید. توده مزبور به قطر تقریبی ۲۰ سانتی‌متر بوده و در سطح مقطع ظاهری لبولر و رنگ سفید مایل به خاکستری داشت. در آزمایش هیستوپاتولوژیک توده مزبور فیبروسارکوم تشخیص داده شد. در واقع این اولین گزارش از فیبروسارکوم زیرجلدی گوسفند در ایران می‌باشد.

مقدمه:

از میان گونه‌های حیوانات تومورهای جلدی و زیرجلدی در سگ و گربه و اسب شایع‌ترین و در نشخوارکنندگان کوچک مانند گوسفند و بز کمتر گزارش شده است. اکثر تومورهای پوست اولیه هستند زیرا پوست محل مناسبی برای متاستاز تومورها به شمار نمی‌رود (۴، ۱ و ۵).

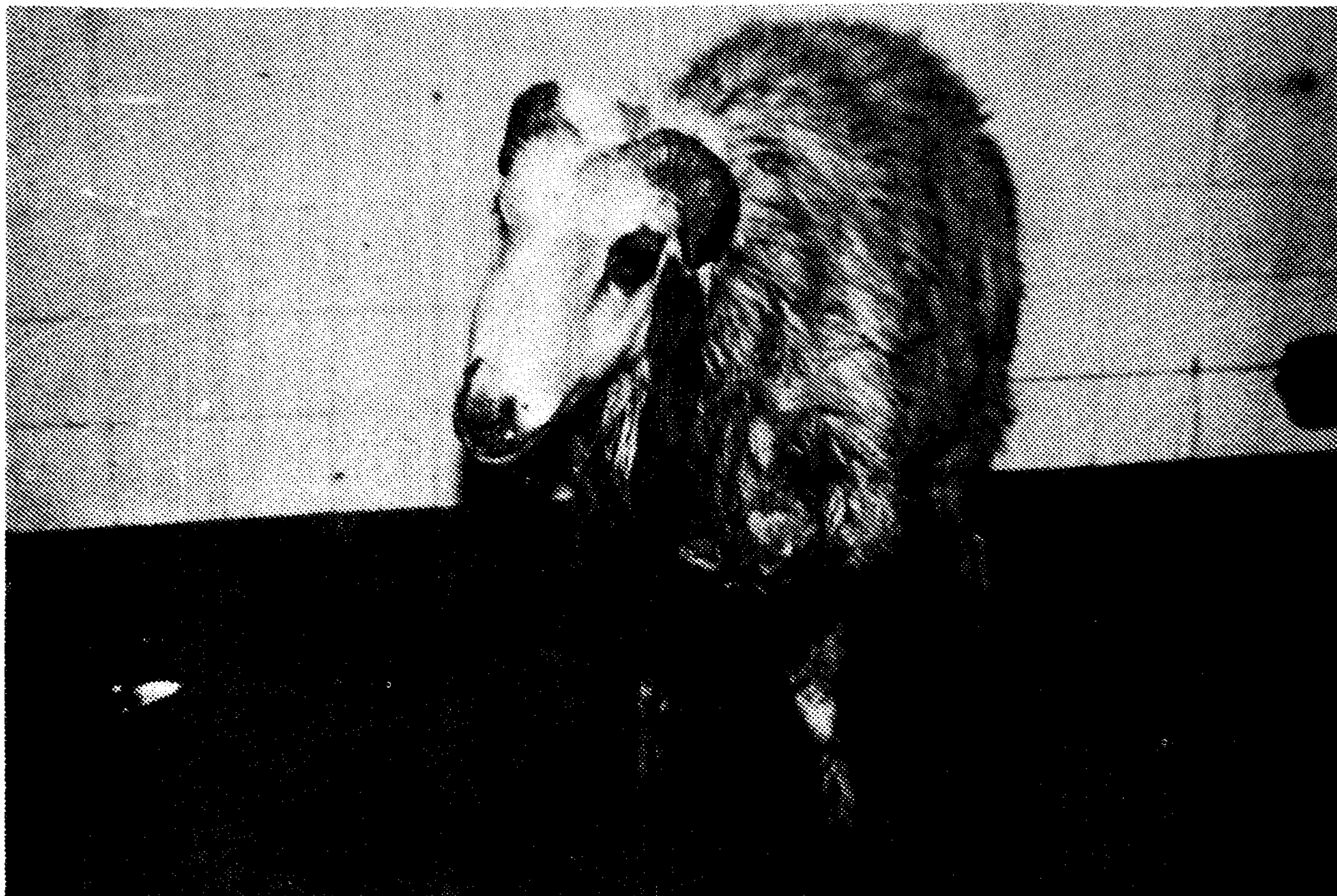
تومورهای اولیه پوست به دو منشاء اکتودرمی و مزودرمی طبقه‌بندی می‌گردند. تومورهای با منشاء اکتودرمی معمولاً رفتار خوش‌خیم‌تری نسبت به تومورهای با منشاء مزودرمی نشان می‌دهند. تومورهای با منشاء مزودرمی معمولاً از نظر هیستولوژیک بدخیم بوده و رشد و نفوذ موضعی دارند. گاهی نیز به گره لنفاوی ناحیه‌ای و سایر بافت‌های بدن متاستاز می‌دهند (۵).

فیبروسارکوم (Fibrosarcoma) یکی از

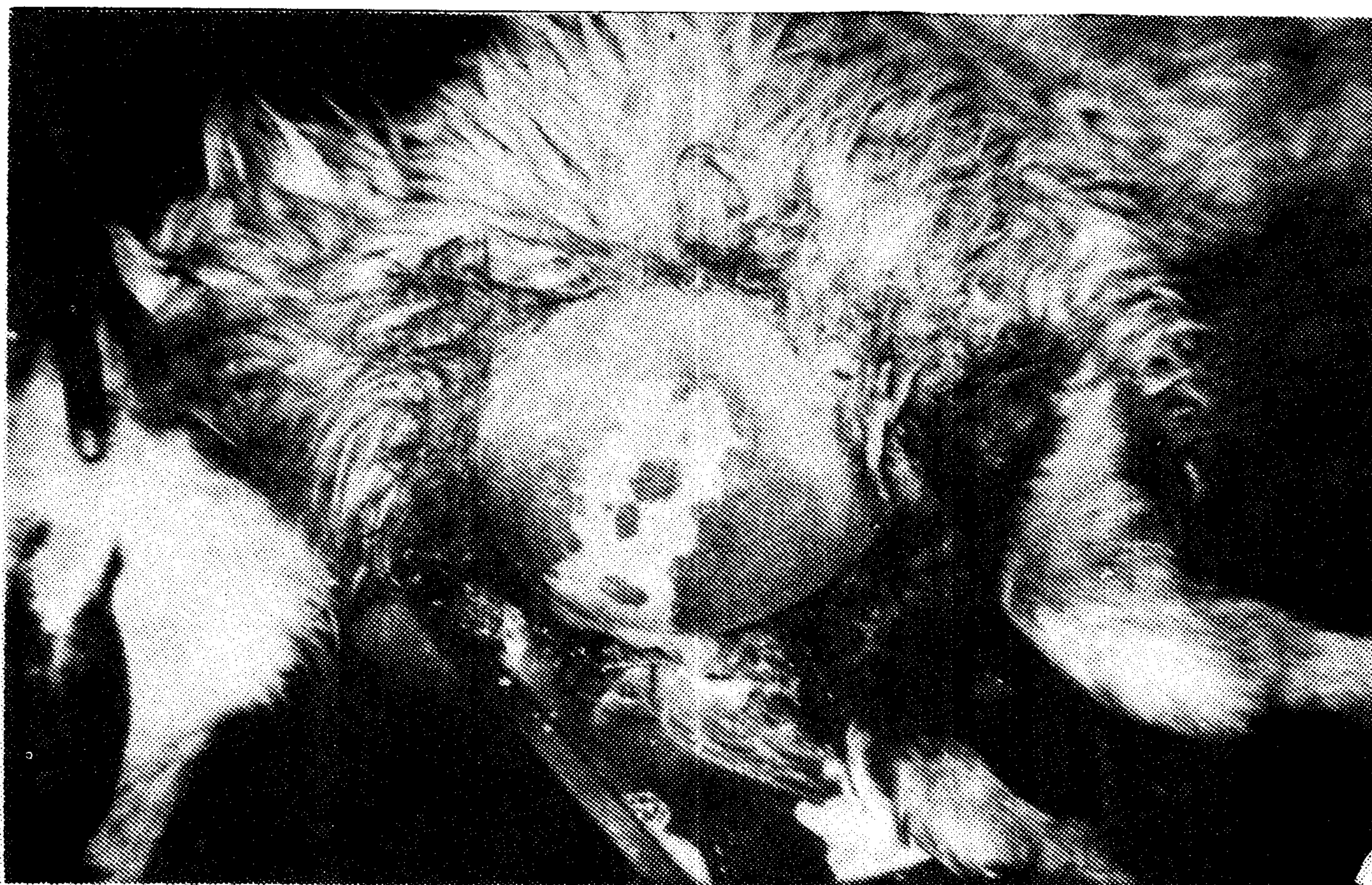
تومورهای بدخیم با منشاء مزودرمی می‌باشد. این تومور از بافت‌های مختلف بدن حیوانات گزارش شده است که به صورت موضعی و فاقد متاستاز و گاهی همراه با متاستاز وقوع یافته است. معمولاً روند ایجاد تومور توسط عوامل کارسینوژن طولانی مدت می‌باشد لذا دام‌های مبتلا به تومورها مسن هستند. در گوسفند و بز با توجه به مدت نگهداری و طول عمر کوتاه آنها بروز این تومورها کمتر اتفاق می‌افتد (۴، ۲ و ۵).

فیبروسارکوم موضعی شبیه به موارد متاستاز دهنده می‌باشد. تومور به طور پیشرونده رشد نموده و گاهی نیز به گره لنفاوی ناحیه‌ای متاستاز می‌دهد. گوسفندان مبتلا اکثراً دارای سن بالاتر از ۲ سال هستند اگر چه از سن ۶ هفتگی تا ۷ سالگی نیز اتفاق می‌افتد (۲ و ۱). بر این اساس با افزایش سن دام بر میزان فراوانی فیبروسارکوم افزوده می‌گردد. این تومور در سگ غالباً در بافت زیرجلدی حفره دهان و بینی و

* - گروه آموزشی پاتوبیولوژی دانشکده دامپزشکی دانشگاه شیراز، شیراز - ایران
** - گروه آموزشی علوم درمانگاهی دانشکده دامپزشکی دانشگاه شیراز، شیراز - ایران.



تصویر ۱ - قوچ مبتلا به فیبروسارکوم زیرجلدی در ناحیه جناغ سینه



تصویر ۲ - در این تصویر توده بزرگ توموری به قطر حدود ۲۰ سانتی متر در جلو سینه مشاهده می گردد که تا ناحیه گردن نیز کشیده شده است.

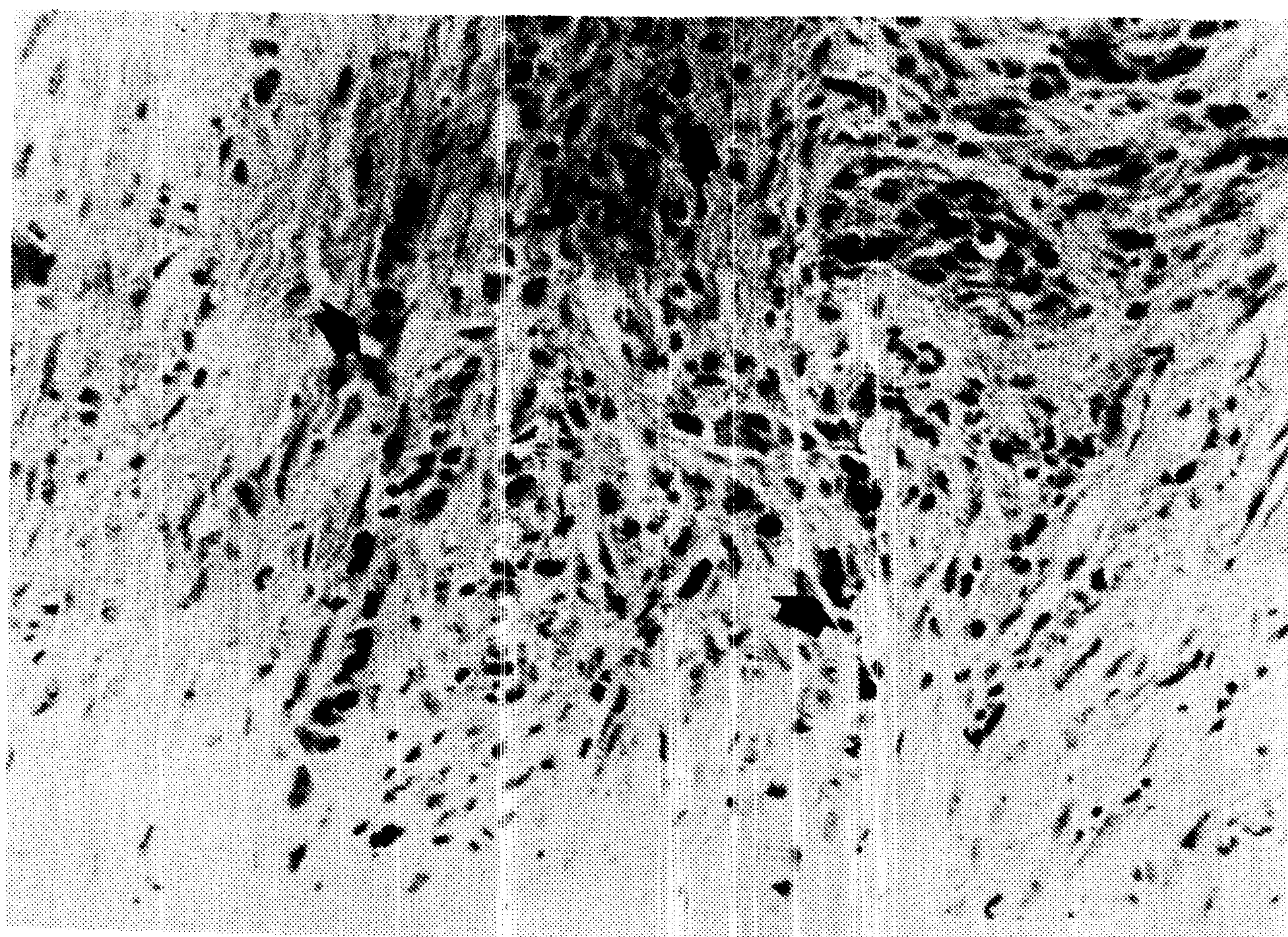
در گربه و اسب در بافت‌های زیرجلدی ظاهر می‌شود (و ۱). (۳)

در گوسفند فیبروم و فیبروسارکوم‌های زیرجلدی ممکن است در هر محلی بروز نموده و تا اندازه‌های بسیار بزرگ و بدون متاستاز رشد نمایند. فیبروسارکوم در مهره‌های کمری و ران گوسفند نیز گزارش شده است (۲). مقاله حاضر نیز اولین گزارش از وقوع فیبروسارکوم زیرجلدی گوسفند در ایران می‌باشد.

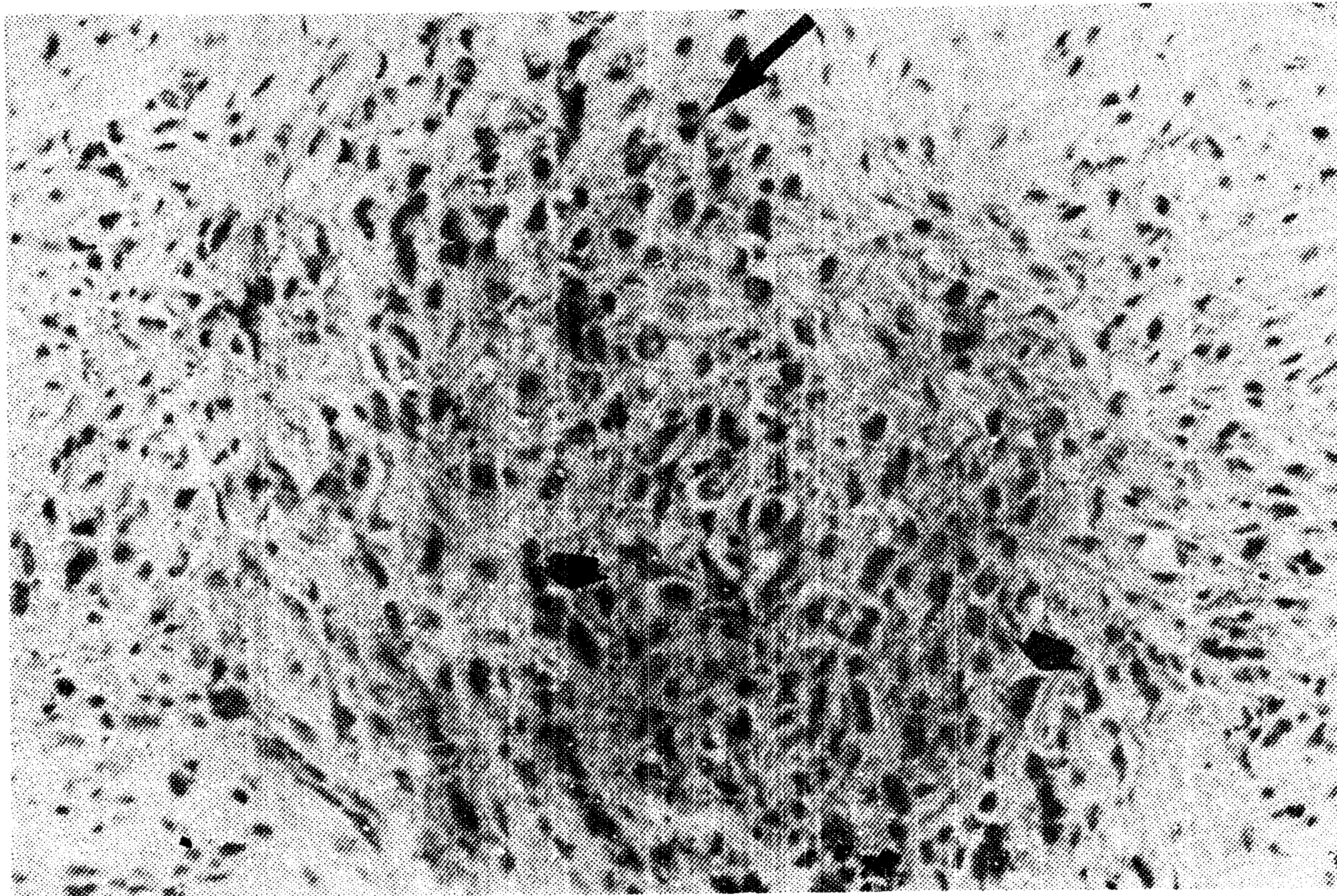
تاریخچه و مشاهدات :

در تاریخ ۷۳/۶/۳۰ یک رأس قوچ سه ساله نژاد قره‌گل به علت رشد توده‌ای در جلو سینه به بخش جراحی

درمانگاه دانشکده دامپزشکی دانشگاه شیراز ارجاع داده شد (تصویر شماره ۱). در بازرسی و معاینه دام مذکور، توده‌ای مدور و بزرگ به قطر حدود ۲۰ سانتی‌متر در ناحیه جناغ سینه مشاهده گردید (تصویر شماره ۲). بر اساس اظهار صاحب دام، توده فوق از دو ماه قبل شروع به رشد نموده و طی این مدت به تدریج بزرگ و برجسته شده است. علائم حیاتی، تعداد تنفس و ضربان قلب بالاتر از حد طبیعی و درجه حرارت دام طبیعی بود. از نظر وضعیت عمومی نیز در وضع متوسطی قرار داشت. از توده فوق به علت مشکوک شدن به آئسه به وسیله سرنگ پونکسیون به عمل آمد که به جز خونریزی از محل پونکسیون، هیچ گونه مایع یا



تصویر ۳ - منظره ریزبینی فیبروسارکوم، در این تصویر دستجات نامنظم و در هم پیچیده رشته‌های همبندی همراه با تعداد زیادی فیبروبلاست‌های نابالغ و توموری (پیکان‌ها) مشاهده می‌شود (X250, H&E).



تصویر ۴ - منظره ریزبینی فیبروسارکوم، در این تصویر تجمع متراکم تعداد زیادی فیبروبلاست‌های توموری با هسته‌های هیپرکروماتیک، سلول‌های گول‌پیکر توموری (پیکان‌های کوچک) و مراحل میتوز (پیکان بزرگ) مشاهده می‌شود (X320, H&E).

اختصاصی میسون‌تری کروم (Masson's trichrome) به عمل آمد و مورد مطالعه قرار گرفت.

نتیجه:

از نظر منظره میکروسکوپی، بافت مبتلا ساختمان نئوپلاستیک داشته و از دستجات نامنظم و درهم پیچیده فیبروبلاست‌های نابالغ و توموری، فیبروسیت‌ها و رشته‌های همبندی تشکیل شده بود. ساختمان تومور در نواحی مختلف متغیر و از درجات کمی خفیف فیبروم مانند تا درجات متوسط و نسبتاً شدید بدخیمی مشاهده گردید. نواحی خوش‌خیم‌تر از فیبروسیت‌ها، تعداد کمی فیبروبلاست‌های نابالغ و توموری و مقدار زیادی رشته‌های

ترشحات دیگری خارج نگردید. توده برجسته و بزرگ به سختی به بافت‌های اطرافی چسبندگی داشت و ناحیه وسیعی از جلو سینه تا گردن را فرا گرفته بود. در برش و سطح مقطع از نظر منظره میکروسکوپی تا حدودی لبوله و به رنگ سفید مایل به خاکستری بود. قوام آن نیز سفت و گوشتی و متراکم بود. از توده فوق نمونه برداری به عمل آمد و در فرمالین بافر ۱۰ درصد پایدار گردید و جهت تشخیص هیستوپاتولوژیک به بخش پاتولوژی دانشکده دامپزشکی دانشگاه شیراز ارجاع شد. پس از طی مراحل مختلف آماده سازی بافت و تهیه مقاطعی به قطر ۶-۵ میکرون، از آنها رنگ آمیزی متداول هماتوکسیلین - ائوزین و رنگ آمیزی

مشاهده شد (تصویر شماره ۴) علاوه بر رنگ آمیزی هماتوکسیلین - ائوزین از مقاطع فوق رنگ آمیزی اختصاصی بافت همبند به نام میسون تریکروم به عمل آمد و با توجه به مشخصات میکروسکوپی تومور و مشخص شدن منشاء مزانشیمی تومور، تشخیص قطعی فیبروسارکوم داده شد.

تشکر و قدردانی :

با اینوسیله از آقای بهرام شورانگیز و خانم مژده رودکی جهت تهیه اسلایدهای هیستوپاتولوژی و از خانم فرح فراست جهت تایپ مقاله قدردانی و تشکر می‌گردد.

متراکم همبندی تشکیل شده بود و در نواحی بدخیم‌تر سلول‌ها عمدتاً از نوع فیروبلست‌های نابالغ و توموری و با تراکم بیشتر حضور داشتند (تصویر شماره ۳). سلول‌های فوق بزرگ و دارای هسته‌های مشخص و هستک‌های متعدد و برجسته بودند. هسته سلول‌ها پلئومورفیک و به اشکال طویل، بیضی و گرد بوده و هیپرکروماتیک به نظر می‌رسیدند. اشکال و مراحل مختلف میتوز در تعدادی از سلول‌های توموری فوق مشاهده گردید (تصویر شماره ۴). تعدادی سلول‌های غول‌پیکر و بسیار بزرگ (Bizarre cells) نیز در بین سلول‌های توموری

منابع :

- 1 - سهرابی حقدوست، ا. 1370: سرطانزایی و سرطان‌شناسی دامپزشکی، چاپ اول انتشارات دانشگاه تهران، صفحات 165-163.
- 2 - Head, K. 1990: Tumours in sheep. *Inpractice* 12(2): 58-80.
- 3 - Stannard, A.A., Pulley, L.T. 1978: Tumours of the skin and soft tissues in: Moulton, J.E., (ed.) *Tumours in domestic animals*. 2nd ed. Berkeley University of California Press, PP: 16-70.
- 4 - Thomson, R.G. 1988: *Special Veterinary Pathology*. B.C. Decker Inc Toronto Philadelphia, PP: 51-59.
- 5 - Yager, J.A., Scott, D.W. 1985: The skin and appendages, in: Jubb K.V.F., Kennedy, P.C., Palmer, N. (ed.) *Pathology of Domestic Animals*, 3rd ed. Newyork Academic Press, P. 4089.

A case report of subcutaneous fibrosarcoma of sheep in Iran

Khodakaram Tafti, A.* Meimandi Parizi, A.H.**

Key words : Sheep, subcutaneous mass, fibrosarcoma, lobular

Summary :

A three year ram of carcol breed with a large subcutaneous mass above the xiphoid just on thoracic inlet was referred to clinic of Shiraz Veterinary School. The diameter of mass was 20Cm and grossly appeared lobular with grayish white color. Histopathologically, it was diagnosed as fibrosarcoma. This is the first report of subcutaneous fibrosarcoma of sheep in Iran.

* - Department of Pathobiology, Faculty of Veterinary Medicine, Shiraz University , Shiraz - Iran.

** - Department of Clinical Sciences, Faculty of Veterinary Medicine Shiraz University , Shiraz - Iran.