

تشخیص رادیوگرافی بیماریهای پریودونتال در سگ

دکتر عباس وشکینی*

دکتر حسن برکتین*

خلاصه:

بیماریهای پریودونتال عبارت است از تورم لثه‌ها، عفونت بافت‌های پریودونتال (عفونت غشاهای دوردندانی) و آبسه‌های پریودونتال، تورم لثه‌ها که عامل ایجادکننده اولیه سایر بیماریهای پریودونتال می‌باشد، خود به‌علت تشکیل پلاک‌های دندانی ایجاد می‌گردد. رادیوگرافی روش با ارزشی در تشخیص بیماریهای پریودونتال در سگ و گربه و اسب (۷ و ۵ و ۳) می‌باشد در این مقاله نشانیهای رادیوگرافی هشت مورد از بیماریهای پریودونتال در سگ مورد بحث قرار گرفته است.

مقدمه:

بیماریهای پریودونتال در سگ و اسب شایع‌تر از گربه می‌باشد ولی در صورتیکه در گربه عارض گردد، شدت بیماری بیشتر خواهد بود (۱۲).
بیماریهای پریودونتال شامل تورم لثه‌ها (Gingivitis)، تورم غشاهای دوردندانی (Periodontitis) و آبسه‌های راس و اطراف دندانی (Periodontal and Periapical abscess) می‌باشند (۱۳ و ۱۲ و ۱۱ و ۱۰ و ۹ و ۸ و ۶ و ۴ و ۳ و ۱). تورم لثه‌ها که عامل اصلی ایجادکننده بیماریهای پریودونتال می‌باشد خود توسط تشکیل پلاک‌های دندانی در سگ و گربه ایجاد می‌شود. پلاک‌ها لایه نرمی مملو از باکتریها می‌باشند که در سطوح دندانها بتدریج تشکیل می‌شوند و باعث سرایت عفونت به بافت‌های پریودونتال و بیماری آنها می‌گردند (تصویر شماره ۱). (۱۲ و ۱۰ و ۹ و ۴ و ۳ و ۱).

* اعضاء هیات علمی گروه علوم درمانگاهی دانشکده دامپزشکی دانشگاه تهران.

نشانیهای بالینی بیمار بسیار متنوع بوده و در بعضی مواقع اصولاً " ناچیز است . تورم لثه‌های یکی از نشانیهای بیماری است که می‌تواند بدو صورت حاد یا مزمن باشد . تورم حاد لثه‌ها با قرمزی و ادم حاشیه لثه‌ها همراه است . تورم مزمن لثه‌ها با تحلیل رفتن لثه‌ها و هیپرپلازی آنها مشخص می‌گردد . در صورتیکه بافت‌های پریودونتال را عفونت دربرگرفته باشد . وجود جیب‌های پرازچرک یا آبسه در زیر لثه‌ها مشخص می‌گردد . سرانجام این نوع عفونتها ، افتادن دندان است . بوی بد دهان (Halitosis) بارزترین نشانی بیماریهای پریودونتال است که باعث آزار شدید صاحب دام و دامپزشک در موقع معاینه می‌گردد . سایر نشانیهای غیر بارز شامل خونریزی از دهان و از بین رفتن اشتها می‌باشد . تورم لثه‌ها را می‌توان توسط معاینه دهان مشخص نمود ولی برای تشخیص بیماریهای بافت‌های پریودونتال رادیوگرافی ضروری می‌باشد . (۶ و ۱۲) .

مواد و روش کار :

روشهای رادیوگرافی و نشانیهای رادیوگرافی جهت تشخیص بیماریهای پریودونتال در هشت قلاده سگ که به بخش رادیولوژی مراجعه داده شده بودند مورد مطالعه و بررسی قرار گرفت .

روشهای رادیوگرافی بکاررفته در تشخیص بیماریهای پریودونتال شامل رادیوگرافی جانبی مایل 45° با دهان باز (45° lateral oblique open mouth) برای دندانهای آسیای کوچک و بزرگ با استفاده از کاستهای حاوی صفحات تقویت کننده و یا استفاده از فیلمهای بدون صفحات تقویت کننده داخل دهانی (Intraoral nonscreen films) انجام گردید .

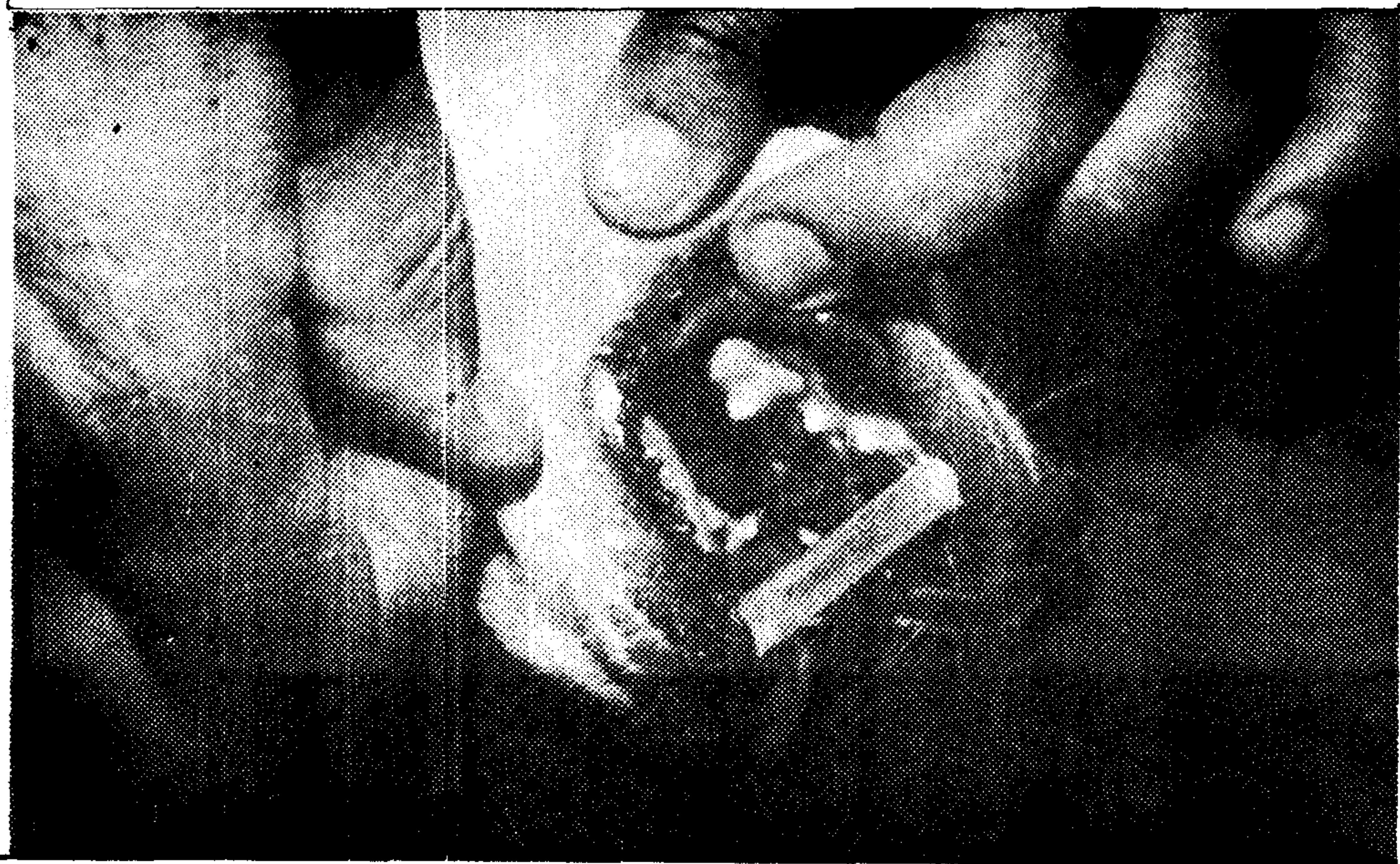
حالت گماریهای شکمی - پشتی (Ventre dorsal) و پشتی شکمی (Dorso Ventral) که از ناحیه سرتیه می‌گردید باعث روی هم افتادن دندانهای بالائی و پائینی بر روی یکدیگر می‌گردید .

رادیوگرافی جانبی عادی نیز باعث روی هم افتادن دوردیف دندانهای هر طرف می‌گردید که این نقص ارزش تشخیصی رادیوگرافی را از بین می‌برد .

نشانیهای رادیوگرافی تشخیص داده شد . بر روی رادیوگرافهای تهیه شده در

هشت قلاده سگ شامل :

- ۱- از بین رفتن برجستگی آلئولی (Alveolar crest)
 - ۲- وسیع تر شدن فضای پریودونتال .
 - ۳- از بین رفتن دانسیته Lamina dura
 - ۴- کاهش دانسیته واز بین رفتن استخوان آلئول
 - ۵- تحلیل و تخریب ریشه دندانها .
- نشانیهای بالینی سگهای مراجعه داده شده جهت رادیوگرافی شامل :
- ۱- وجود پلاکهای باوسعتهای متفاوت در سطوح دندانی (تصویر شماره ۱) و



(تصویر شماره ۱)

- تورم و قرمزی واز بین رفتن لثه ها (۶ مورد) .
- ۲- افتادن دندانها (۱ مورد) .
- ۳- ایجاد فیستول چرکی در ناحیه صورت (زیر کاسه چشم) (۴ مورد) (تصویر شماره ۲) .



(تصویر شماره ۲)

بحث و نتیجه:

بیماریهای پریودونتال در سگ و گربه گزارش گردیده است (۱۲). این بیماریها شامل تورم لثهها، تورم بافتهای پریودونتال و آبسه های پریودونتال می باشد.

نشانیهای درمانگاهی بیماریهای پریودونتال همانطور که در جدول شماره ۱ نشان داده شده است در چهار مورد وجود سینوس چرکی زیر چشم بود که در سه مورد آن چهارمین دندان آسیای کوچک بالائی دچار عفونت گردیده بود و در یک مورد اولین دندان آسیای بالا دچار گردیده بود.

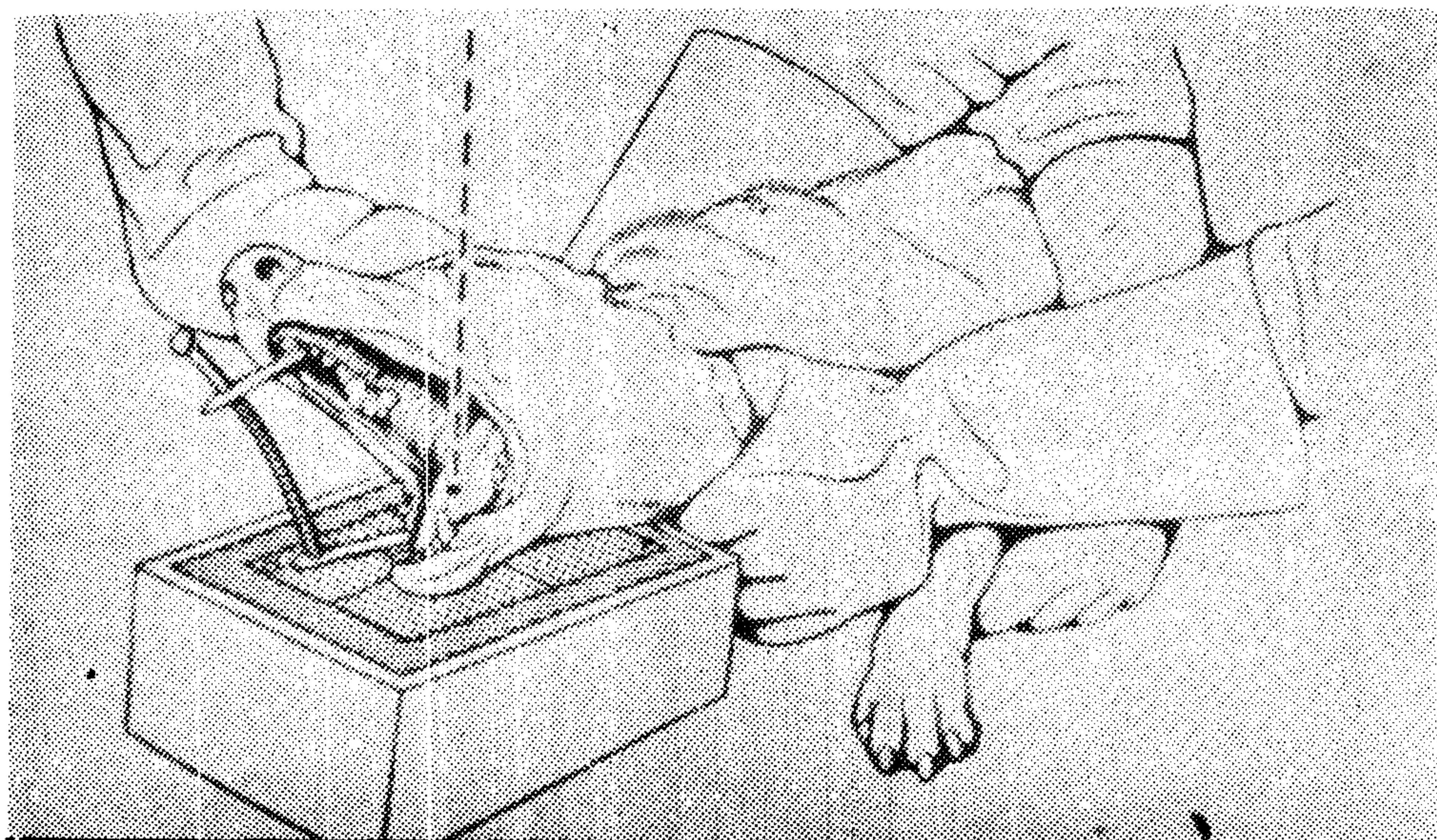
بوی بد دهان درد و مورد که دچار تحلیل و چرکی شدن شدید لثه ها بودند مشاهده گردید و در ۶ مورد نیز پلاک دندانی کاملاً " وسیع و بارز مشاهده شد. بهترین حالت گماری جهت بررسی دندانهای آسیا و همچنین دندانهای نیش رادیوگرافی جانبی مایل با زاویه ۴۵ درجه و دهان باز بود و تنها اشکال این روش استفاده اجباری از بیهوشی عمومی می باشد. (تصویر شماره ۳).

دنباله جدول شماره ۱

	از بین رفتن بافت‌های اطراف ریشه دندان - تخریب ریشه‌های دندانی	تحلیل شدید لثه‌ها - پلاک دندانی - چرکی شدن لثه‌ها	مخلوط	ماده	۸	۴
	ناحیه رادیولوسنت اطراف راس ریشه دندان	تحلیل لثه‌ها - بوی بد دهان - پلاک دندانی	پودل	ماده	۶	۵
	ناحیه رادیولوسنت اطراف اطراف دندان	سینوس چرکی زیر چشم	ژرمن شپه‌پود	ماده	۵	۶
	ناحیه رادیولوسنت اطراف دندان	سینوس چرکی زیر چشم پلاک دندانی - تحلیل لثه‌ها	پودل	نر	۸	۷
	از بین رفتن بافت‌های اطراف دندانی و تحلیل ریشه دندان	سینوس چرکی زیر چشم پلاک دندانی - تحلیل لثه‌ها	چووا	نر	۱۱	۸

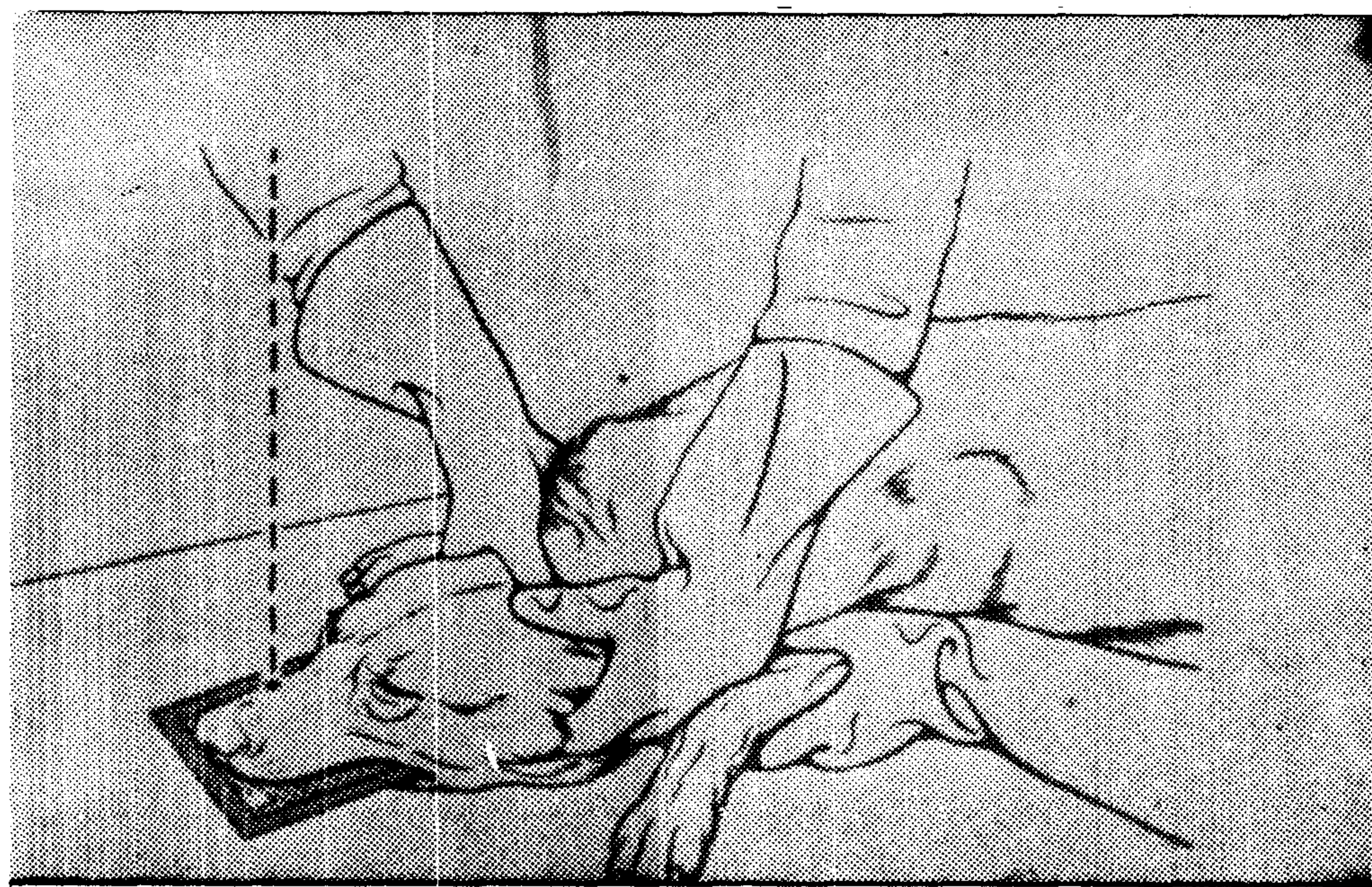
جدول شماره ۱ مشخصات ، نشانه‌های بالینی و رادیوگرافی دندان مبتلا را نشان می‌دهد

ردیف دندان	نشانی رادیوگرافی	نشانی بالینی	نژاد	جنس	سن به سال	شماره بیمار
	از بین رفتن بافت‌های اطراف ریشه دندان و غشاء دوردندانی (از بین رفتن برجستگی آلوتولوسی تخریب و تحلیل ریشه دندان	سینوس چرکی زیر چشم راست - تورم خفیف لثه‌ها	مخلوط	نر	۶	۱
	وجود ناحیه رادیولوسنت در اطراف و راس ریشه دندان	تورم خفیف لثه‌ها پلاک دندانی	ژرمن شپه‌د	ماده	۸	۲
	افتادن دندان ثنایای دوم طرف چپ - تحلیل و تخریب ریشه های دندانی	تحلیل شدید لثه‌ها و چرکی شدن آنها - پلاک دندانی شدید - بوی بد دهان	پودل	نر	۷	۳



(تصویر شماره ۳)

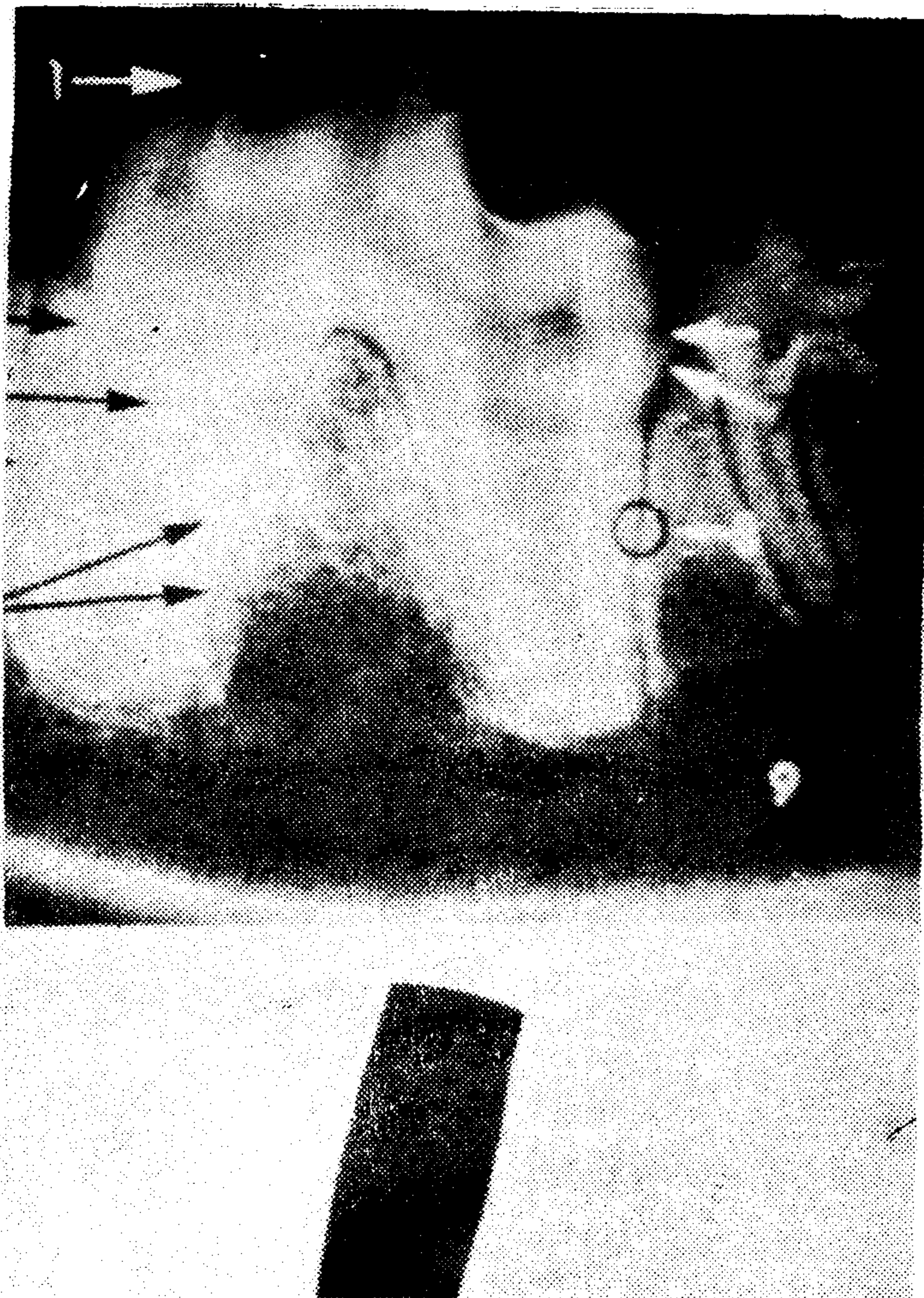
جهت بررسی دندانهای شنایارادیوگرافی باکاستهای بدون صفحات تقویت کننده
و به روش داخل دهانی مفیدترین روش قلمداد گردید ولی در این روش نیز بیهوشی عمومی
اجباراً "توصیه می گردد .



(تصویر شماره ۴)

روشهای رادیوگرافی ساده از سرکه شامل حالت گماریهای جانبی و شکمی - پشتی می باشند. اگر به هیچ عنوان ارزش تشخیصی نداشته باشند، ارزش تشخیصی بسیار ناچیزی را دارا می باشند.

ساختمان طبیعی دندانها که بوسیله روشهای رادیوگرافی فوق دیده می شود شامل حفره میانی دندان، ریشه دندان، تاج دندان، غشاء اطراف دندانی و Lamina dura می باشد. تصویر شماره ۵.

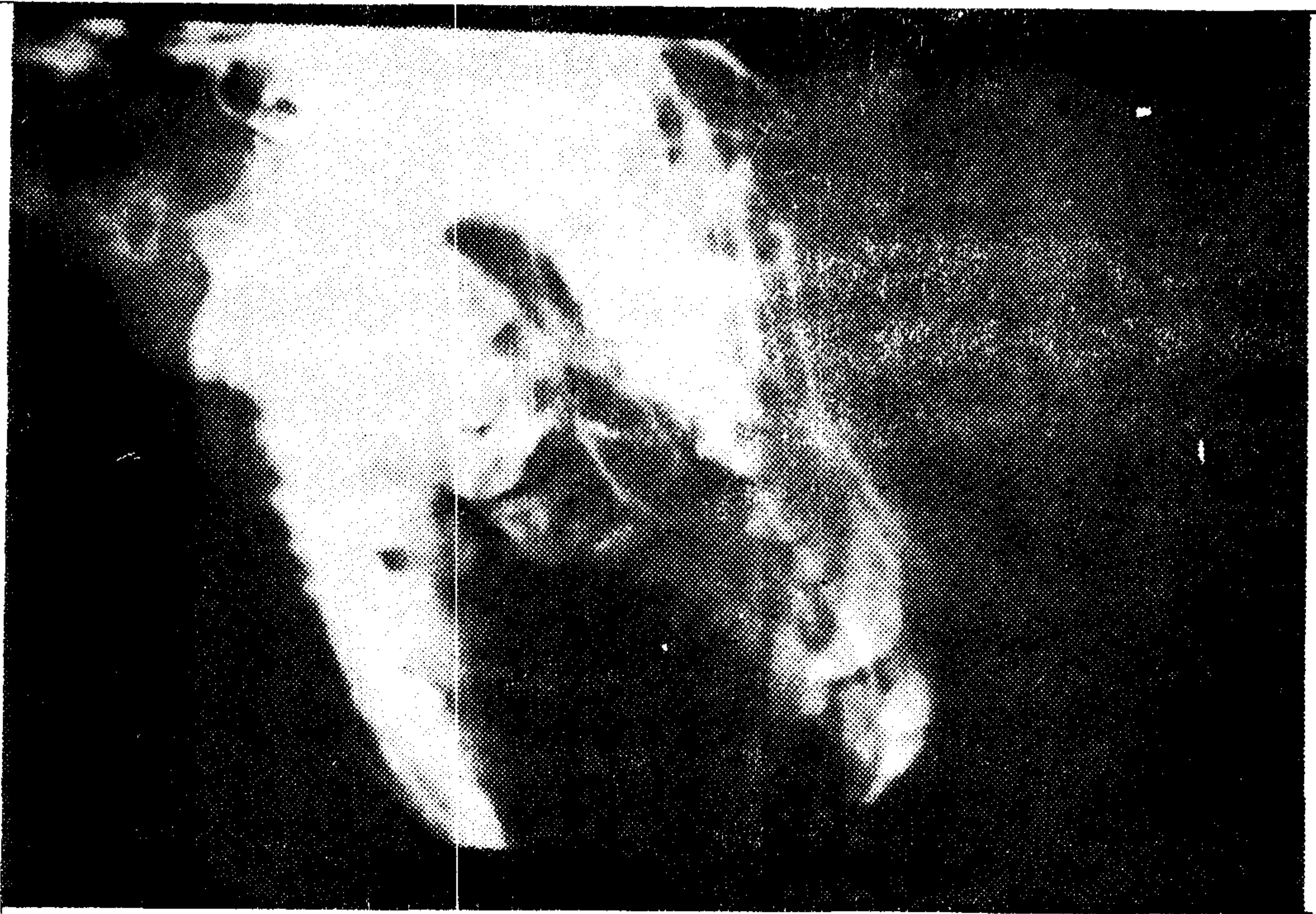


(تصویر شماره ۵)

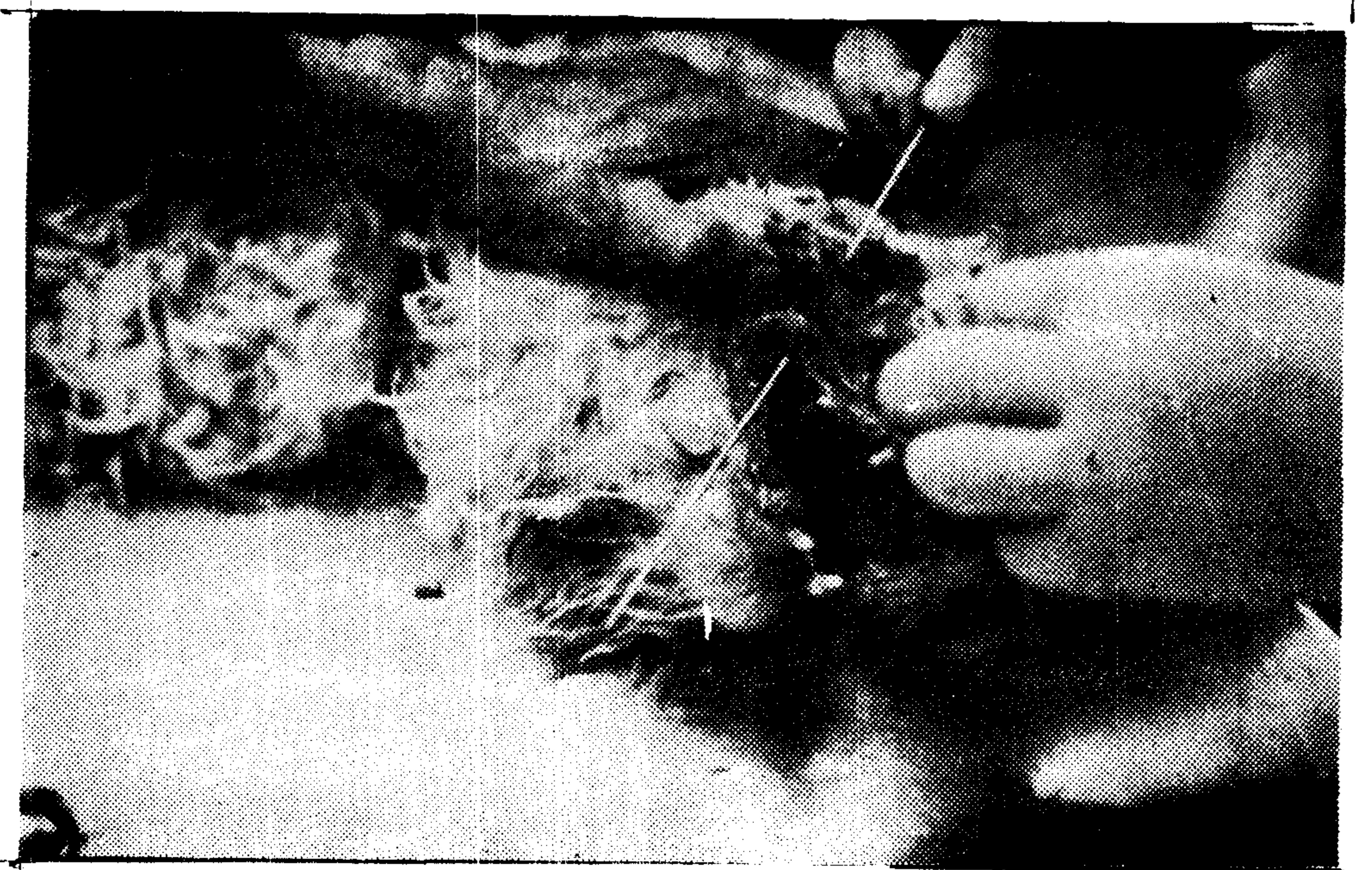
اقتباس از کتاب رادیولوژی

J.K.Kealy

Lamina dura قسمتی از استخوان آلوئول می باشد که ریشه دندانها را احاطه نموده است و در رادیوگرافها سفید رنگ تراز سایر قسمت های آلوئول بنظر می رسند. نشانیهای رادیوگرافی هشت مورد مطالعه شده در جدول شماره ۱ آورده شده است هر چهار مورد که بانسانی بالینی سینوس چرکی زیر چشم همراه بودند نشانیهای رادیوگرافی آبسه اطراف دندانی را از خود بروز می داند و بطور کلی از بین نشانیهای ذکر شده در مواد و روش کار موارد ۲ و ۳ و ۴ بیشتر از همه مشخص بود. (تصویر شماره ۶ و ۷).



(تصویر شماره ۵)



(تصویر شماره ۶)

Radiographic diagnosis of periodontal
diseases in dogs

Veshkini, A* ; Barekatin, H* ;

The most common periodontal diseases observed in cats and horses are gingivitis, periodontitis and periodontal abscesses.

plaque formation was The primary cause of gingivitis that finally progressed to periodontal abscess. Clinical signs observed in 8 cases were

1- Halitosis (2 cases)

2- Plaque formation and marginal gingivitis (6cases)

3- Discharging lesions on the face (4 case)

4- Loss of teeth (1 case), (2nd incisor)

5 lateral oblique open mouth view was the best position for assessing canine and cheek teeth conditions.

PM4 was the affected tooth in 3 cases with discharging sinuses (PM4 was involved in 5 cases) infection of M1 was the cause of discharging sinus in two cases.

PM3 was involved with PM4 in a case with discharging sinus and in another case with gingivitis.

References;

- 1- Black, A.p., Crichlow, A.M. and saunders, J.R. (1980); Bacteremia during ultrasonic teeth cleaning and extraction in the dog. J.A.A.H.A. 16; 611-61.
- 2- Soulton, C.H. (1985) Equine nasal cavity and paranasal Sinus diseasa. review of 85 cases. J. Equine Vet. Sci. 5; 268-275.
- 3- Brayer, L., Rennert, H., Gadalia, L. (1976); Effect of brushing teeth with a fluoride-containing and fluoride-free dentifrice on the gingiva of dog. J. Dent. Res. 55; 825.
- 4- Carlson, J., Egelberg, J. 1965 Local effect of diet on plaque formation and development of gingivitis in dogs. Odont. Rev. 16; 42-49.
- 5- Catcott, E.J. 1972 ; Equine medicine and surgery. pp. 759. W.B. Saunders. Philadelphia,
- 6- Gad, I., 1968; Periodontal disease in dogs. 1, Clinical investigation J. periodont. p. es. 3; 268-272.
- 7- Gibbs, C., Lane, L. 1987; Radiographic examination of the facial, nasal and paranasal sinus regions of the Horses. 11. Radiographic finding. 19 (5). 474-482.
- 8- HObnberg, D.C. 1979. Abscessation of mandibular carnassial tooth in dog. J.A.A.H.A. 15; 347.
- 9- Hull, P.S., Davis, R.M., 1972. The effect of a chlorhexidine gel on tooth deposits in Beagle dog. J.S.A.P. 13; 207.
- 10- Lindfe, J., Hamp, S.E., Loe, M., 1975; plaque-induced periodontal disease in Beagle dogs; a 4 year clinical, roentgenographical and histometrical study. J. Periodont.

Res. 10.235-255.

11-Ross, D.D. 1972 Dental diagnostic and therapeutic technique.

J.A.V.M.A. 157. 1713.1718.

12-Slatton, D.M., 1985; Text book of small animal surgery; W.B.

Saunders Philadelphia. P:6 15

13-Soames, J.V. et al., 1976. the progression of Gingivitis

to periodontitis in the Beagle dog. J.Perio don.47.435.