

مجله دانشکده دامپزشکی دانشگاه تهران، دوره (۴۷) شماره (۲) تهران (۱۳۷۱)

بررسی رادیوگرافی هیپرپلازی پروستات در سگ

دکتر عباس وشکینی* دکتر سیفا ۰۰۰ مداح*

خلاصه:

نشانیهای رادیوگرافی هیپرپلازی پروستات در ۲۵ قلاده سگ رادیوگرافی شده در بیمارستان شماره ۲ دانشکده دامپزشکی مورد بررسی قرار گرفت. ۰ از ۲۵ مورد فوق ۱۷ قلاده بزرگ شدگی پروستات را نشان می دادند (۶۸٪). سن مبتلایان بین ۲ تا ۱۵ سال با میانگین سنی ۷/۲ سال بود. ۰ از ۱۷ مورد مبتلا به هیپرپلازی پروستات ۱۰ مورد (۵۸/۸۲٪) بدون نشانیهای هیپرپلازی پروستات و به علت های مختلف دیگری برای رادیوگرافی فرستاده شده بودند و هیپرپلازی پروستات بطور اتفاقی در این رادیوگرافها تشخیص داده شد. ۰ ۷ مورد دیگر (۴۱/۱۸٪) بانشانیهای مربوط به بزرگ شدگی پروستات و اختلالات دستگاه ادراری مورد بررسی رادیوگرافی قرار گرفته بودند.

مقدمه:

پروستات می تواند به چهار علت عمده در سگها (۳ و ۷ و ۸ و ۶) و انسان (۸ و ۶) بزرگتر از حد معمول گردیده و احتمالاً نشانیهای کلینیکی این بزرگ شدگی را از خود نشان دهد.

این چهار عامل عبارتند از: هیپرپلازی پروستات، پروستاتیت و آبسه های پروستات، کیستهای پروستات و تومورهای پروستات. ۰
از چهار نوع بزرگ شدگی پروستات هیپرپلازی پروستات شایعترین شکل بزرگ شدگی پروستات در سگ می باشد. ۰ (تصویر شماره ۱)



P = پروستات

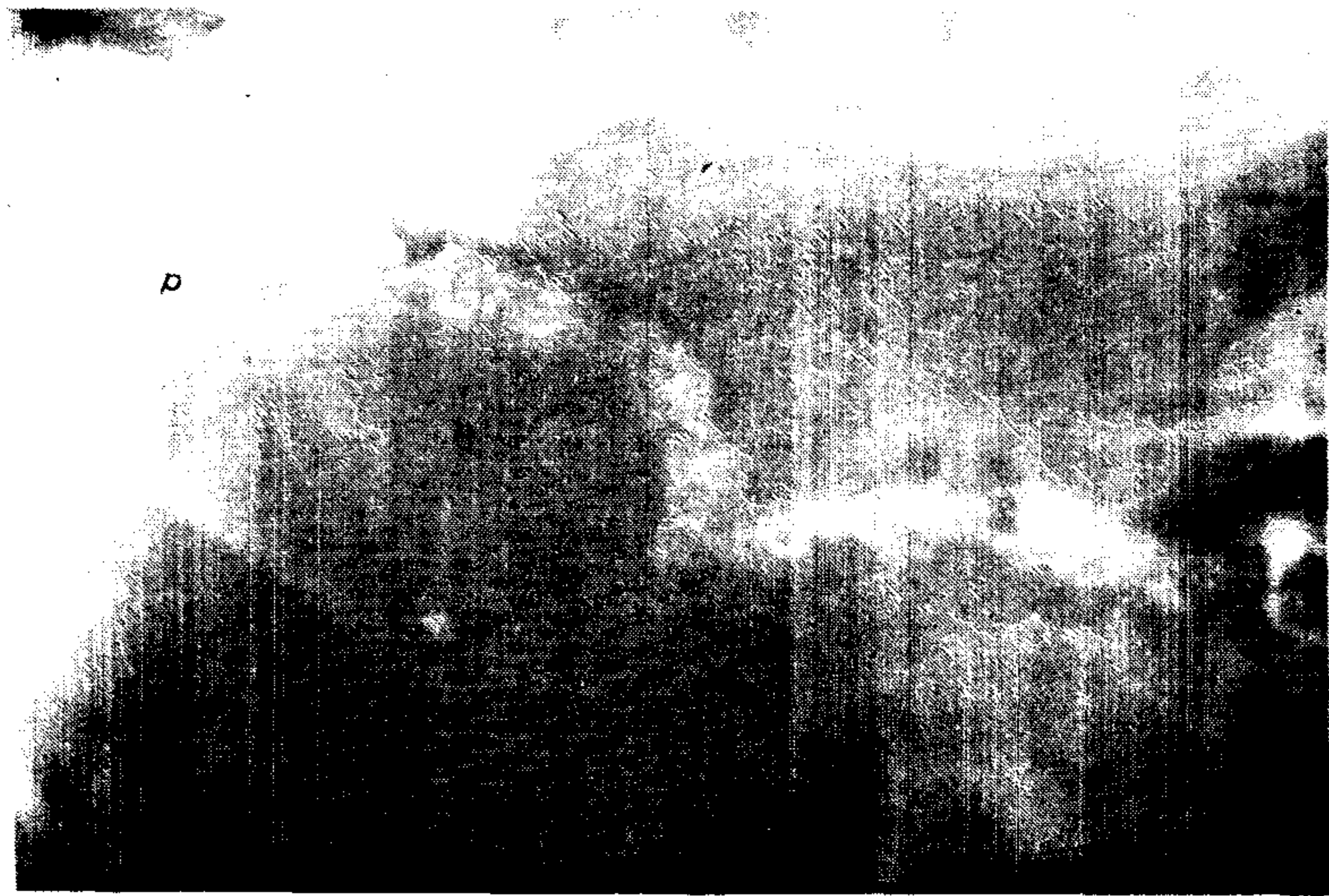
B = مثانه

تصویر شماره ۱

هیپرپلازی خوش خیم پروستات همچنین در انسان نیز بسیار شایع است (۸۰۶) ارتباط بین سن و هیپرپلازی پروستات در سگ می‌تواند به ۱۰۰٪ در سگهای ۷ تا ۸ سال برسد (۵) در حالیکه مولفین دیگر این ارتباط را ۶۰٪ در سگهای بالاتر از پنج سال ذکر می‌نمایند. عوامل ایجادکننده هیپرپلازی پروستات هنوز بخوبی روشن نیست (۸۰۶) ولی عدم تعادل هورمونی بین استروژن و آندروژن را عموماً در ردیف علل مولده این بیماری میدانند (۸۰۶). همچنین مولفین وقوع بالای هیپرپلازی پروستات را همراه با تومورهای بیضه گزارش نموده‌اند (۸۰۵).

نشانیهای درمانگاهی هیپرپلازی پروستات تدریجی بصورت از دست دادن وزن بدن و شرایط عمومی همراه با ضعف و سستی در اندام خلفی می‌باشد

این نشانیها اصولاً اختصاصی هیپرپلازی پروستات نبوده ولی نشانیهای اصلی هیپرپلازی پروستات، یبوست و زورپیچ است.



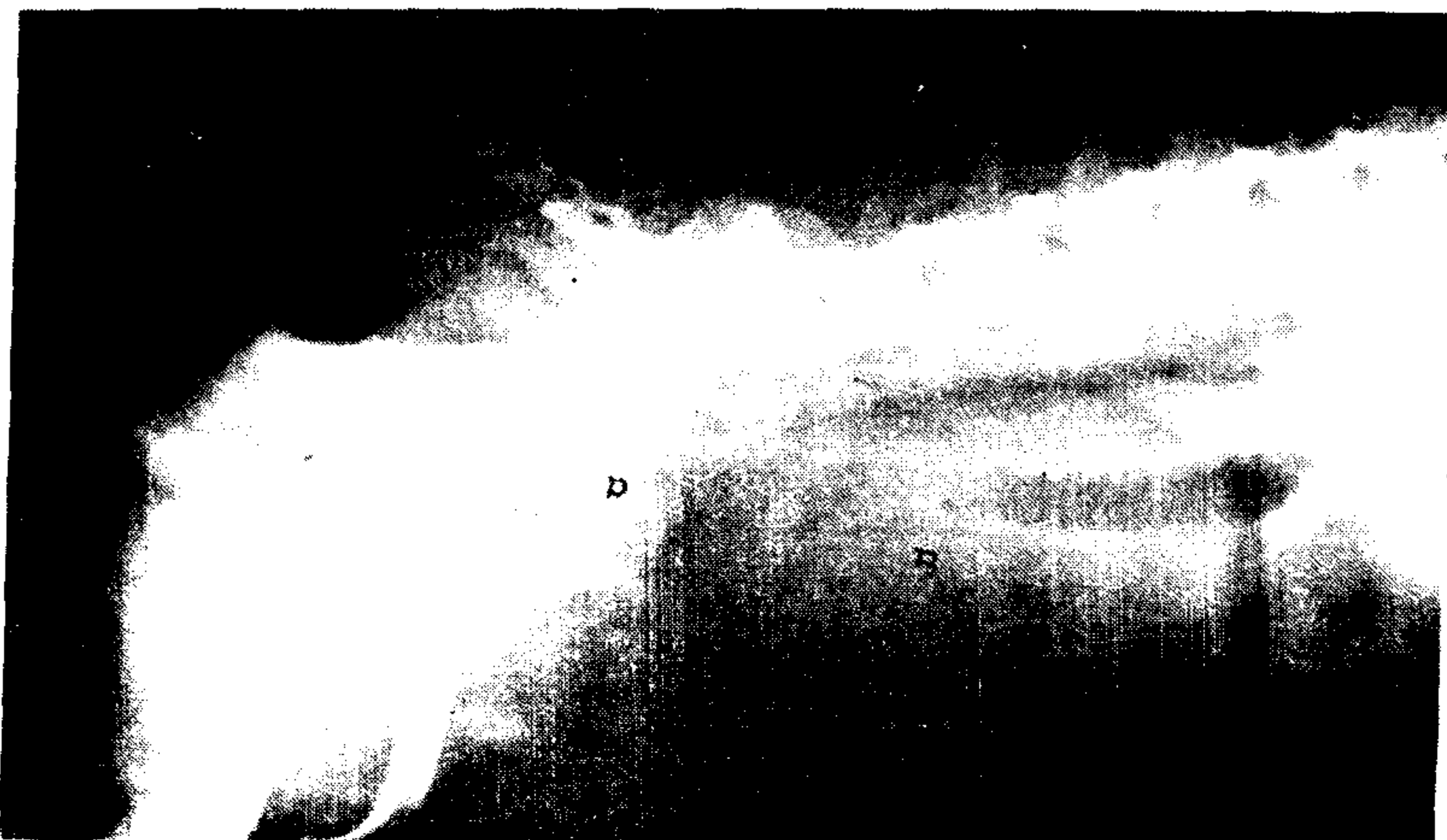
تصویر شماره ۲

با اینکه احتباس ادرار در مثانه یکی از نشانیهای اصلی و دائمی بزرگ شدگی پروستات در انسان میباشد ولی در سگ احتباس ادرار در موارد پیشرفته دیده می شود. انسداد داخل لگنی باعث تحریک عمل دفع شده ولی بعلت اینکه مجرای رکتوم در اثر فشار پروستات بسته میشود، یبوست و زورپیچ ایجاد می گردد (تصویر شماره ۲).

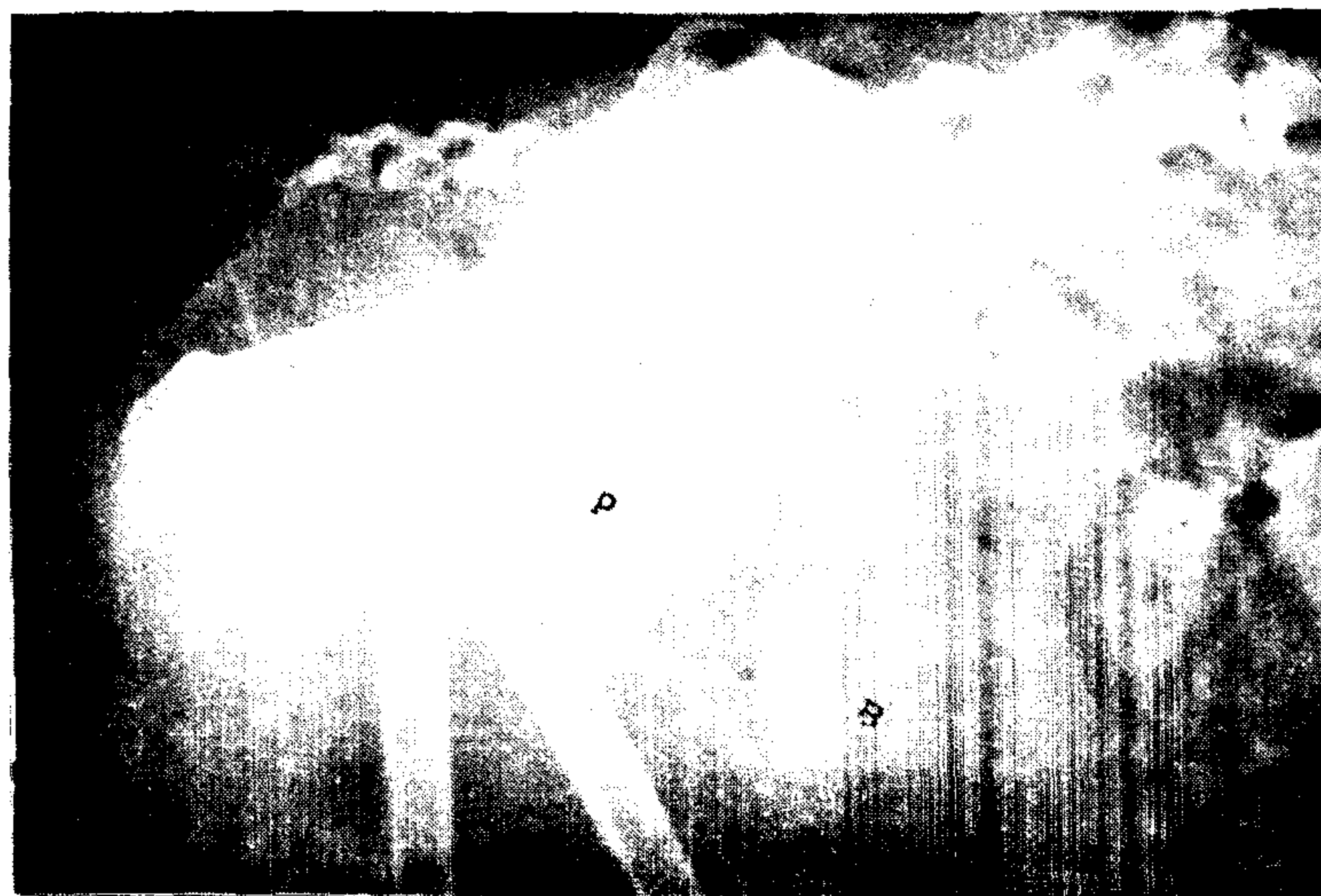
فتق ناحیه پرینه همراه با بزرگ شدگی پروستات مکرراً دیده شده است ولی علت ایجاد آن مشخص نیست (۸).

بزرگ شدگی پروستات رامی توان بطریق لمس از راه رکتوم مشخص نمود. در هیپرپلازی پروستات این عضو بایستی دارای محدوده صاف و هموار، کسروی شکل بوده و لمس آن هیچگونه دردی را در دام ایجاد ننماید. وجود درد ناراحتی هنگام لمس نشان دهنده انواع دیگر بزرگ شدگی پروستات مانند پروستاتیت می باشد (۳).

رادیوگرافی بدون ماده حاجب به خصوص رادیوگرافی جانبی، روش مناسبی جهت نشان دادن بزرگ شدگی پروستات می باشد (تصویر شماره ۳ و ۴).

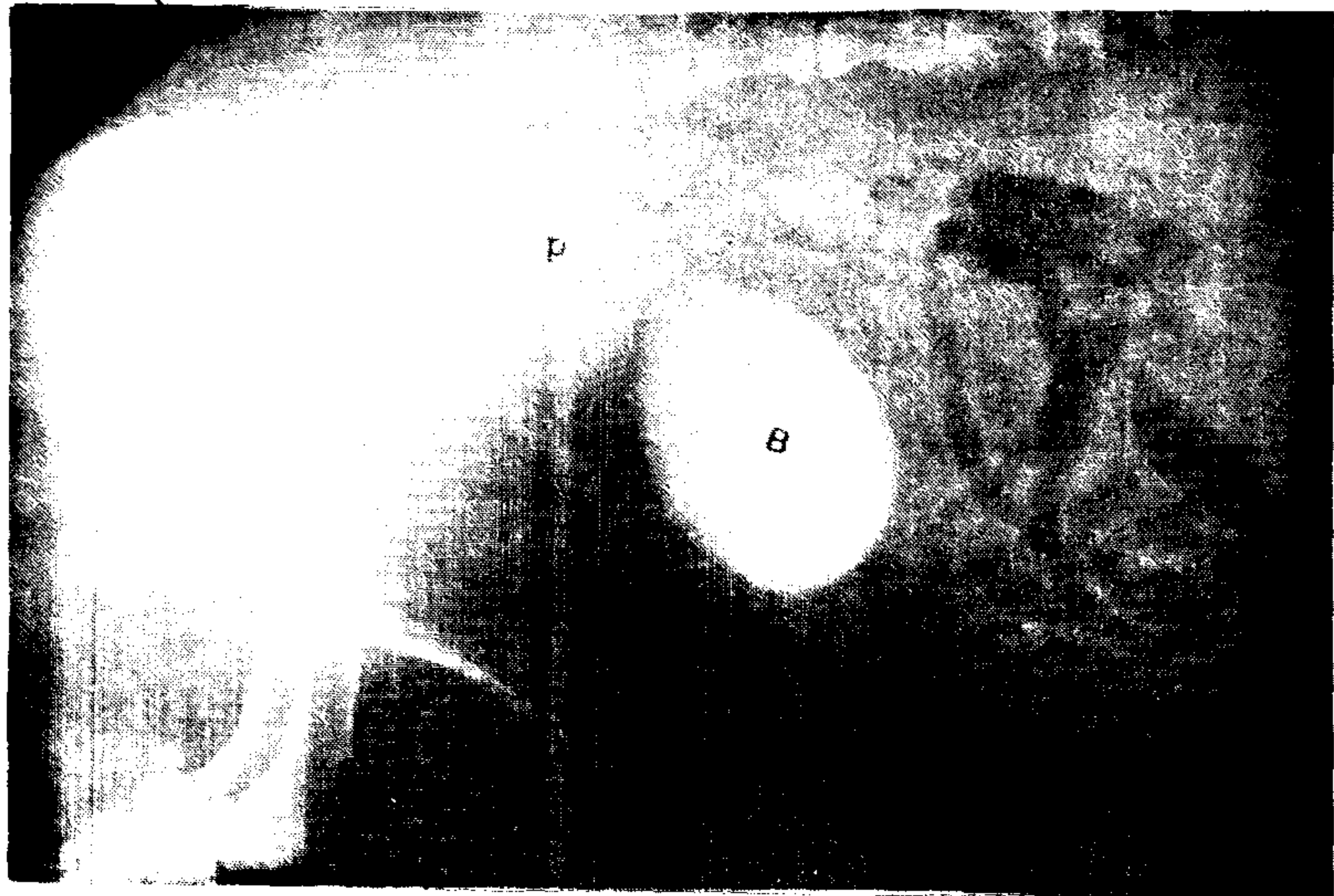


تصویر شماره ۳



تصویر شماره ۴

از سیستم رادیوگرافی مثبت و یاپنوموسیستوگرافی می توان جهت تکمیل اطلاعات رادیوگرافی مانند وضعیت مجرای ادرار و مثانه استفاده نمود (تصویر شماره ۵) .



(تصویر شماره ۵)

پروستات طبیعی در رادیوگراف ساده قابل تشخیص نبوده و در صورتیکه بزرگتر از حد معمول شده باشد آنرا بصورت توده ای با دانسیته بافت های نرم در خلف مثانه و در جلوی استخوان خاخره لکن می توان مشخص نمود .
 آزمایش خون و ادرار معمولاً " طبیعی است " تشخیص هیپرپلازی پروستات برمبنای جستجوی پروستات بزرگ شده از طریق لمس از راه رکتوم و رادیوگرافی می باشد . با توجه به تاریخچه تدریجی بیماری، سن حیوان (معمولاً " بالاتر از پنج سال) یبوست، زورپیچ، لنکش، عدم وجود درد در هنگام لمس و یکنواخت بودن شکل پروستات در رکتوم نشان دهنده هیپرپلازی پروستات می باشد .
 در بسیاری از موارد هیپرپلازی پروستات بدون نشانیهای درمانگاهی بوده و بصورت اتفاقی در معاینات بالینی یا رادیوگرافی به وجود این عارضه پی می برند .
 درمان هیپرپلازی پروستات شامل کاستن اندازه غده و تصحیح یبوست

واحتباس ادراری باشد. کاستن اندازه پروستات معمولاً ۲ تا ۳ هفته طول می‌کشد. کاستن اندازه پروستات رami توان بطریق پروستکتومی، اخته و تجویز استروژن انجام داد. در صورت موافقت صاحب دام اخته بهترین روش جهت کاستن اندازه پروستات می‌باشد. پروستکتومی ندرتاً " ممکن است انجام گیرد (۱ و ۲ و ۴ و ۸) .

درمانهای داروئی با تجویز ۰/۲ تا ۱ میلی گرم دی اتیل استیل بسترول از طریق خوراکی بمدت ۳ تا ۴ هفته هر ۲ یا ۳ روز در میان موثر است، ولی عوارض جانبی مانند متاپلازی غده پروستات و بزرگ شدگی کیستیک پروستات و تظاهرات جنسیت ماده و ریزش مومکن است در حیوان بروز نماید.

داروهای مختلف دیگری از قبیل آنتی آندروژنیکها (Cyproteron) و داروهای ضد قارچ مانند (Candicidin) (۴) و Amphotericin B در درمان هیپرپلازی پروستات موثر بوده است (۴) .

مواد و روش کار :

تمام رادیوگرافهای تهیه شده از ناحیه محوطه بطنی در درمانگاه و بیمارستان دامهای کوچک مورد بررسی قرار گرفت. ۲۴ رادیوگراف از ناحیه خلفی شکم سگهای نردربایگانی وجود داشت که همراه با پرونده کامل آنها مورد ارزیابی مجدد قرار گرفتند. نشانیهای رادیوگرافی وجود یا عدم وجود بزرگ شدگی پروستات در روی هر یک از رادیوگرافها و مشخصات نشانیهای بالینی، سن، نژاد و سایر عوارض تشخیص داده شده رادیوگرافی و علت ارجاع بیمار جهت رادیوگرافی مورد بررسی قرار گرفت. روش تشخیص هیپرپلازی پروستات بر مبنای نشانیهای بالینی، آزمایش رکتوم و رادیوگرافی انجام گرفت (جدول شماره ۱)

بحث و نتیجه :

هیپرپلازی پروستات افزایش اندازه خوش خیم پروستات می باشد که در سگ و انسان گزارش گردیده است . میزان وقوع هیپرپلازی پروستات نسبت به سن در انسانهای ۵۰ تا ۶۰ ساله ۵۰٪ گزارش گردیده است (۸) . میزان وقوع در سگها بصورت مختلف گزارش شده است .

در يك بررسی که بر روی سگهای نژاد بیگل، که بر اساس کالبدگشائی و آسیب شناسی انجام گردید، میزان هیپرپلازی پروستات ۱۰۰٪ در سگهای بالاتر از ۷-۸ سال گزارش گردید (۶) . اما گزارشهای دیگر شامل ۶۰٪ در سگهای بالاتر از ۵ سال بوده است (۸ و ۶) . گزارشهای فوق بر پایه مطالعه آسیب شناسی و نه بر پایه بروز نشانیهای کلینیکی و رادیوگرافی انجام گردیده است . پروستات بطور متوسط در يك سگ ۵۵ کیلوگرمی بالغ بطور طبیعی ۱/۷ سانتی مترتا ۲/۶ سانتی متر قطر دارد (۷) . وزن پروستات در يك مطالعه بر روی سگهای نژاد بیگل برای هر کیلوگرم از وزن بدن در سه سالگی افزایشی 0.37 ± 2.64 گرم برای هر کیلوگرم وزن بدن در سن چهارده سالگی را نشان داده است . تغییرات مشابهی نیز در افزایش وزن پروستات در ارتباط با سن در نزد انسان گزارش شده است (۶) .

حجم پروستات از $1/1 \pm 2/8$ سانتی متر مکعب در سه سالگی افزایشی تا $1/3 \pm 7/4$ سانتی متر مکعب در چهارده سالگی را نشان می دهد (۱) .

میزان وقوع هیپرپلازی پروستات در این مقاله ۱۷ مورد از ۲۵ مورد بوده است، (۶۸٪) که کاملاً نشانیهای بزرگ شدگی پروستات بر روی رادیوگرافها را نشان می دادند . البته همانطوریکه در جدول شماره ۱ ارائه شده است بزرگ شدگیهای پروستات از نظر رادیوگرافی در ۸ مورد ۴ مورد منفی، ۳ مورد غیر قابل تشخیص و ۱ مورد مشکوک گزارش می شود .

۱۷ مورد مثبت هیپرپلازی پروستات بین سنین ۲ تا ۱۵ سال بودند که ۲/۲ سال میانگین سن این گروه مورد مطالعه را نشان می دهد از این ۱۷ مورد سه مورد در سنین پائین تر از ۵ سال و بقیه دارای سن بالاتر از ۵ سال بوده اند .

از ۱۷ مورد مبتلا ۱۰ مورد (۵۸/۸۲٪) با آنکه نشانی بارز هیپرپلازی

پروستات در رادیوگرافی از خود نشان می‌دادند بدون علائم بیماری پروستات بودند و بدلائل دیگری مورد رادیوگرافی قرار گرفته بودند. فقط ۷ مورد دارای نشانیهای بالینی بیماریهای پروستات بودند. از نظر رادیوگرافی و بالینی تفاوت مشخصی بین اندازه پروستات آنهائیکه نشانی بالینی را از خود بروز می‌دهند و آنهائیکه بطور اتفاقی هیپرپلازی پروستات در رادیوگرافها مشاهده شده بود وجود نداشت. مهمترین نشانیهای بالینی ۷ مورد که نشانیهای بزرگ شدگی پروستات را در رادیوگرافی نشان می‌دادند عبارت بودند از یبوست و ناراحتی در هنگام دفع (۳ و ۴ و ۸)، احتباس ادرار و اشکال در دفع ادرار (۳ و ۴ و ۸) لنگش و ضعف در اندام خلفی. در يك مورد (۳ و ۴ و ۸) تنها نشانی رادیوگرافی و فلجی ناقص اندام خلفی بود که متعاقب اخته نمودن حیوان پس از ۲ تا ۳ هفته کاملا مرتفع گردید. همراه با ۱۷ مورد که نشانیهای رادیوگرافی هیپرپلازی پروستات را نشان می‌دادند عوارض دیگری مانند اسپانديلوز و غیره نیز وجود داشت (جدول شماره ۱). بنظر می‌رسد وجود اسپانديلوز در سگهای مسن يك عارضه مربوط به سن باشد و ممکن است هیچگونه ارتباطی با هیپرپلازی پروستات وجود نداشته باشد. درمان بکاربرده شده در بیمارستان و درمانگاه شماره ۱۲ اخته می‌باشد که در مدت ۲ تا ۳ هفته همراه با درمانهای کمکی مانند رفع یبوست عوارض را کاملا مرتفع می‌نماید. استفاده از آندروژنها مانند (Cypotron) که از داروهائی است که امروزه عمیقاً مورد مطالعه قرار گرفته است (۲ و ۴ و ۸) و مطالعه آن در ایران نیز توصیه می‌شود.

References:

- 1- Berry, S. J, Coffey, D. S, Strandberg, J. D, Ewing, L. L. 1986: Effect of AGE, castration and testosterone replacement on the development and restoration of canine prostatic Hyperplasia. *Prostate* 9:295-302.
- 2- Borthwick, R., and Mackenzie, C. P. 1961: The signs and results of treatment of prostatic disease in dogs. *Vet. Rec.*, 89. 374-384.
- 3- Campbell, J. K, and Lawson, D. D. 1963: The signs of prostatic disease in dogs. *Vet. Rec.*, 75. 4-6.
- 4- Ettinger, S. J. 1975: Textbook of veterinary internal medicine. W. B Saunders Co. PP. 154-172.
- 5- Lipowitz, A. J. Schwartz, A., Wilson, G. P, and ebert, J. 1973: Testicular Neoplasms and concomitant clinical changes in the dog. *J. A. V. M. A.* 163. 1364-1366.
- 6- Lowseth, L. A, Gerlach, R. F, Gillett, N. A. and muggenburg, B. A 1990: Age related changes in the prostate and testes of the beagle dog. *Vet. Path* 27: 347-353.
- 7- O'brien, T. R. 1978: Radiographic diagnosis of abdominal Disorders in the dog and cat W. B. Saunders Co PP: 644-653
- 8- Slatter, D. H. 1985: Textbook of small Animal Surgery. W. B. Saunders P. D. PP. 614-634

Radiographic investigation of
Prostatic Hyperplasia

Veshkini^{*}, A.^{*} Maddah^{*}, S.^{*}

Summary:

Radiographic changes of a prostatic enlargement in 25 cases which had caudal abdominal Radiography during the year 1989 had been investigated in relation to AGE. %68 of cases had hyperplastic prostate with the age - average of was 7.2 years (between 2 to 15 years).

From 17 cases with Radiographic signs of prostatic Hyperplasia, 10 cases had no clinical signs (%58.2) and 7 cases had clinical signs like constipation, urinary retention and hindlimb lameness. Lameness was the only clinical signs in one case of prostatic hyperplasia.

* Department of Clinical Science. Faculty of Veterinary Medicine, University of Tehran, Iran